



Ct. Distr. Comune

Località

Data/Operatore

TI

5

Monteggio

— Brusata-Lisöra-Ramello

1. Stesura 1979 / Mib

Poscritti

☒ rilevato☐ visitato, non rilevato☐ insediamento disperso, solo accennato

Sviluppo dell'insediamento

Relazioni storiche e spaziali fra i principali perimetri edificati, gruppi edilizi, intorni ed elementi singoli; conflitti; indicazioni particolari per la conservazione.

L'insediamento è costituito da tre piccoli nuclei abitativi, frazioni del comune di Monteggio, situati sulla sponda destra della Val Tresa, nella parte terminale del versante che a lieve pendenza degrada sul fondovalle.

Gli abitanti di un tempo, dediti all'agricoltura e alla viticoltura erano periodicamente costretti ad emigrare verso gli altri cantoni svizzeri in cerca di lavoro.

Il paesaggio naturale che circonda i tre nuclei (I-De I) si presenta tuttora poco edificato ed in parte ancora destinato alla viticoltura e alla praticoltura.

Alcune case unifamiliari (O.0.7) sono comunque sorte di recente in prossimità dell'edificazione storica alterando in parte l'immagine del paesaggio nel suo insieme.

Il nucleo di Ramello (G 0.1) situato poco oltre l'imbocco della strada che dal fondovalle sale verso Sessa, presenta dimensioni assai ridotte ed è costituito da vecchie case contadine e stalle aggregate in schiere parallele od ortogonali al pendio che generano un unico percorso interno ortogonale alle curve altimetriche e tuttora pavimentato con ciotoli ed uno slargo a carattere di piazza, tangenziale alla strada e oggi asfaltato, sul quale si affaccia la cappella tardo-barocca (E 0.1.1), unico manufatto di uso collettivo presente nell'insediamento.

Le abitazioni si affacciano sulla via interna con fronti lineari e compatti, su giardini cinti da mura che fiancheggiano la strada principale o sull'aperta campagna.

Presentano due o tre piani, facciate semplici intonacate, talvolta tinteggiate, e si trovano oggi in precario stato di conservazione o riattate negli ultimi decenni senza eccessiva modifica del loro aspetto originario.

Le stalle presentano due piani, muratura in pietra nuda o intonacata a rasapietra.

Il nucleo, di scarso interesse spaziale e storico-architettonico, ha comunque conservato il suo carattere rurale ma nel suo insieme manifesta un senso di trascuratezza.

Il nucleo di Lisöra, discosto dalla strada principale, è servito da una strada secondaria che delimita l'impianto verso est. Sulla via di accesso si affaccia il fronte principale del nucleo e, sul lato opposto, si allineano i muretti di cinta che chiudono

Qualificazione

Termine di confronto

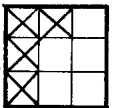
☐ città☐ villaggio☐ borgo☒ frazione (Weiler)☐ villaggio urbanizzato☐ caso particolare

qualità della situazione

qualità spaziali

qualità storico-arch.

ulteriori qualità



Valutazione dell'insediamento nell'ambito della regione

Frazione del comune di Monteggio costituita da tre nuclei abitativi di carattere agricolo-residenziale privi di uno specifico rapporto spaziale tra di loro si evidenzia comunque per la quasi totale integrità fisica del paesaggio naturale circostante, tuttora in parte destinato alla viticoltura e alla praticoltura.

Dal profilo spaziale l'insediamento riveste scarsa importanza per le ridotte dimensioni dei tre nuclei che lo costituiscono e per le loro scarse qualità strutturali, fatta eccezione per l'impianto a corti di lisora.

La quasi totale assenza di singoli edifici di pregio e lo stato attuale del vecchio patrimonio edilizio in buona parte modificato nel suo aspetto originario o in precario stato di abbandono generano un insieme di scarse qualità architettoniche e ambientali.

--	--	--	--	--	--	--

Sviluppo dell'insediamento (continuazione)

dono piccoli orti e giardini degradanti a picco sul torrente.

L'impianto, di ridotte dimensioni, è costituito da vecchie case contadine e stalle aggregate in schiere parallele od ortogonali alle curve di livello che, contigue tra di loro, generano due isolati di forma regolare separati da un ampio spazio prativo a carattere di corte aperto sulla strada di accesso e tangenziale all'unico percorso interno, un vicolo in terra battuta che culmina in un sottoportico.

I due isolati si caratterizzano per la presenza di piccole corti chiuse da mura.

Le case presentano due o tre piani, facciate semplici con intonaco liscio, talvolta tinteggiato, o intonaco rustico ed alcune sono arricchite da ballatoi in legno o loggiato ad arco sulle facciate rivolte sui cortili interni.

Alcune di esse sono state ristrutturate e alterate nel loro aspetto originario in seguito alla modifica delle aperture e all'uso inappropriato dell'intonaco (0.2.4); altre si presentano in stato di abbandono.

Le vecchie stalle, originariamente a due piani con muratura in pietra nuda sono state in parte trasformate in residenza primaria (0.2.3) o secondaria.

Nel complesso l'insieme, di un certo interesse spaziale per la sua struttura a corti, malgrado i diversi interventi di trasformazione, ha conservato il suo caratter ambientale.

Il nucleo di Brusata (G 0.3) sorge sul tornante stradale e le costruzioni si dispongono lungo i quattro tratti del crocevia generato dalla confluenza della strada principale con quella che porta a Lisora.

L'impianto, di ridotte dimensioni e di scarse qualità strutturali per l'assenza di singoli spazi pubblici o privati ben definiti, è costituito da vecchie case contadine e stalle sorte singolarmente ai lati delle strade o aggregate in piccole schiere parallele alle curve di livello, generanti brevi tratti di fronti lineari lungo i tronchi stradali.

Le abitazioni presentano tre piani, facciate semplici con intonaco liscio tinteggiato o rustico e sono state perlopiù ristrutturate negli ultimi decenni con conseguente modifica del loro aspetto originario. Nell'insieme si evidenziano la casa lungo la strada arricchita da decorazioni pittoriche sbiadite e dallo zoccolo a bugnato gentile e la casa affacciata sul vuoto a carattere di corte tangenziale al tornante stradale che presenta il portico ad archi con colonnine sormontato dal loggiato.

Le stalle originariamente a due piani con muratura in pietra nuda sono state in buona parte trasformate in spazio per l'abitazione. Nel complesso l'insieme non manifesta particolari pregi dal profilo storico-architettonico e ambientale.

--	--	--	--	--	--	--

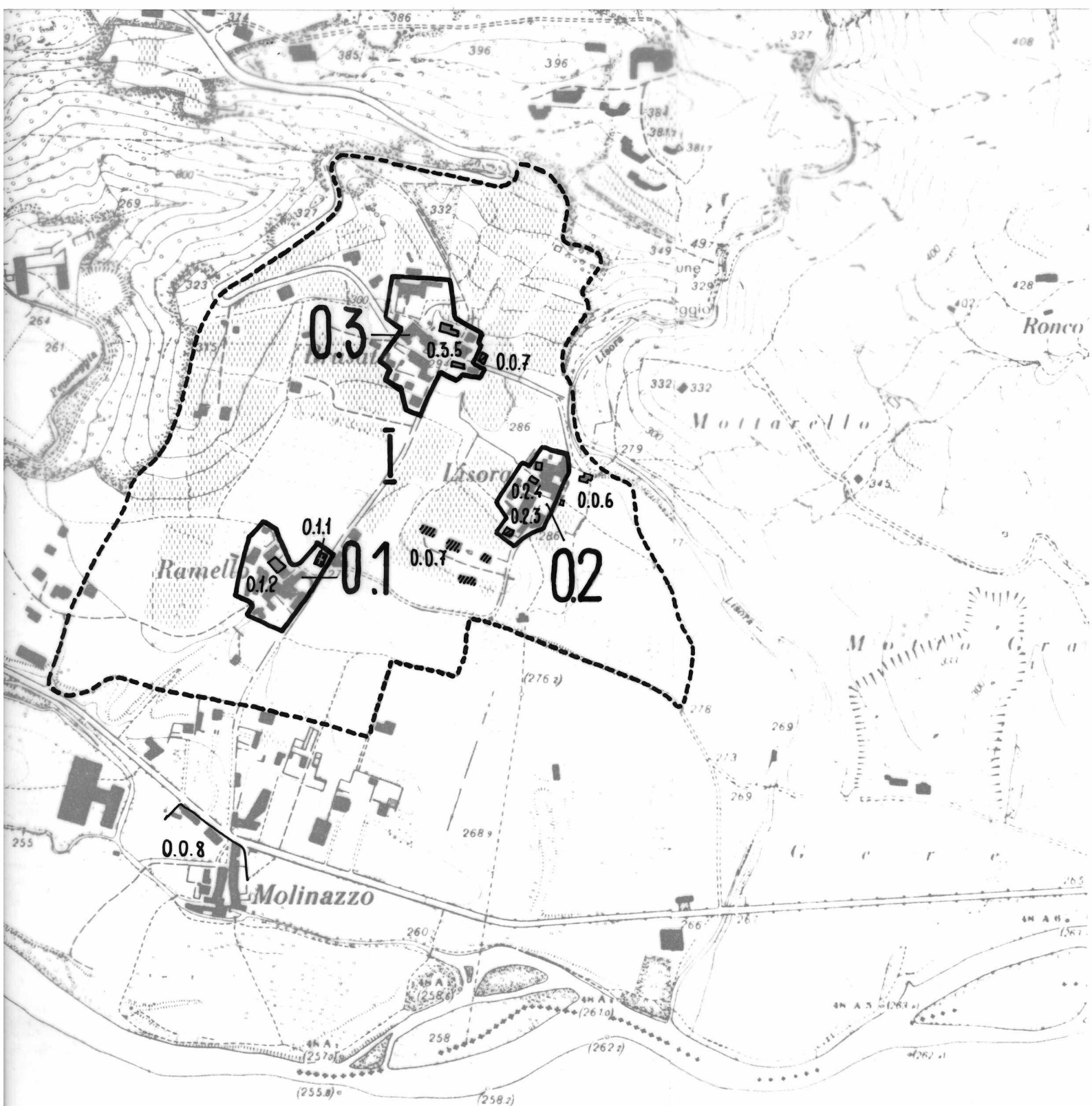
Perimetri edificati, gruppi edilizi, intorni definiti, intorni orientati ed elementi singoli*

[illegible]

* descrizione dettagliata sulle schede A, U ed E: disponibile/non disponibile

Poscritti

--	--	--	--	--	--	--





Ct. Distr. Comune

Località

TI

5

Monteggio

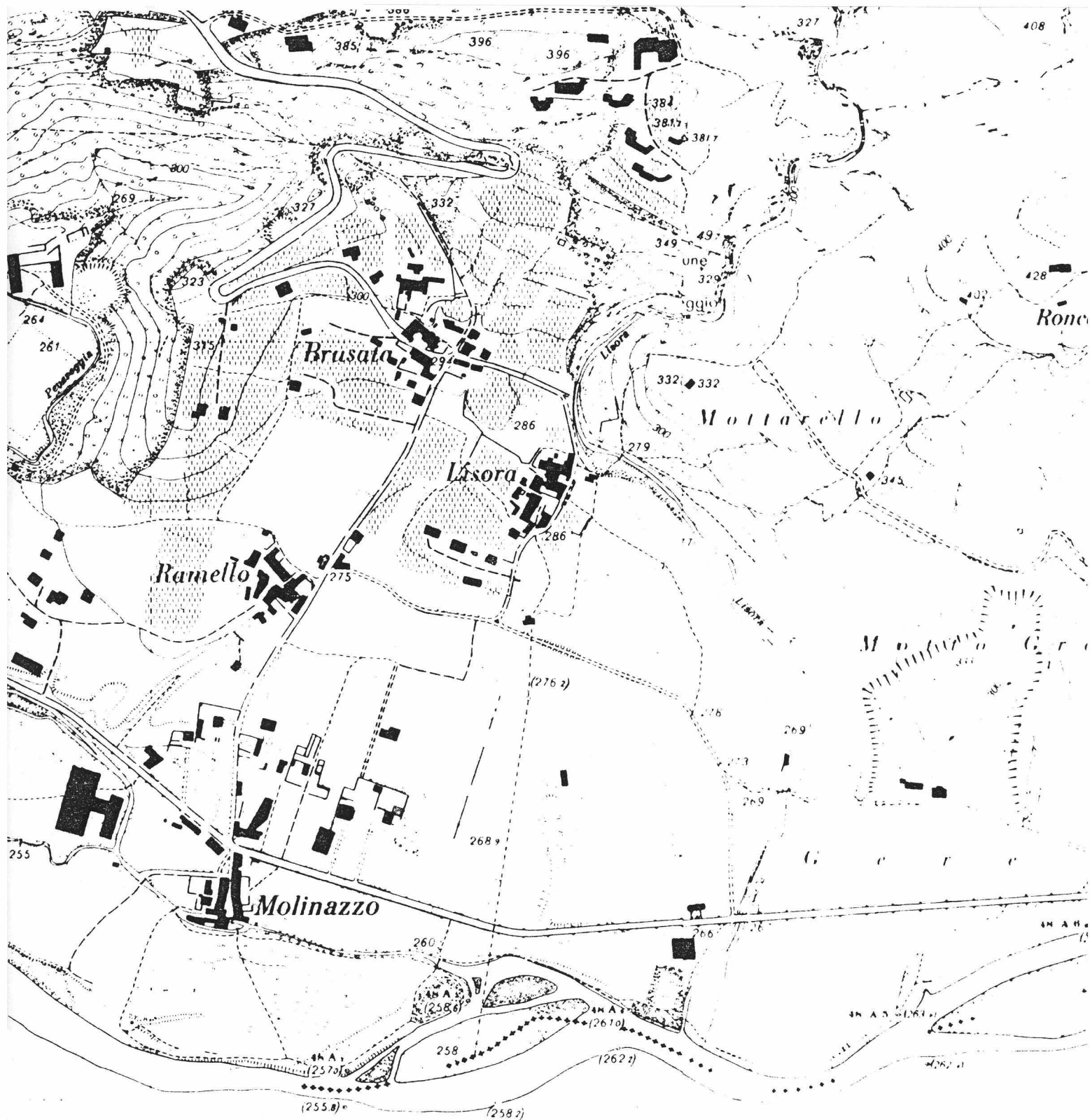
— Brusata-Lisòra-Ramello

1. Stesura

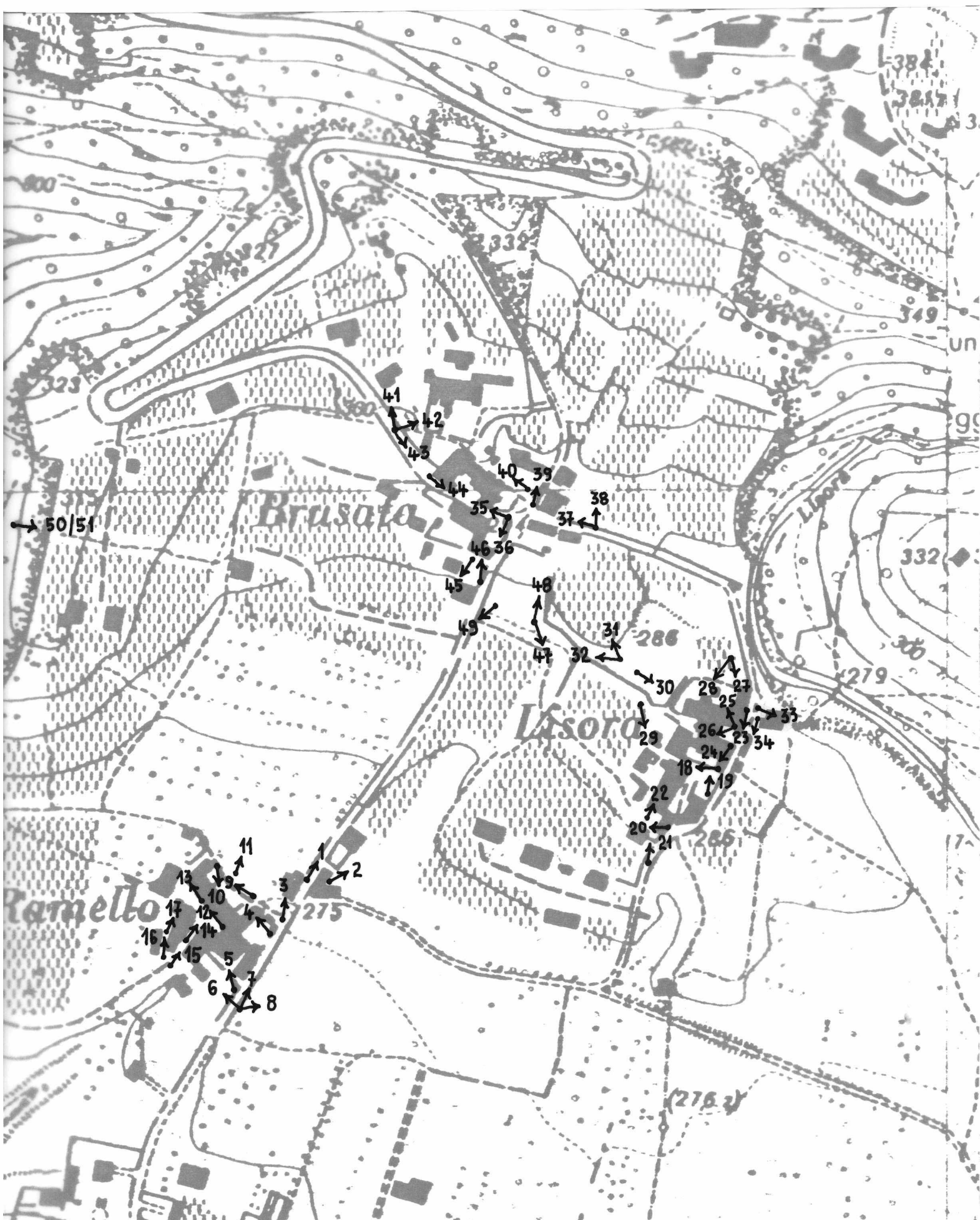
Scala 1 : 5000

Poscritti

--	--	--	--	--	--	--



--	--	--	--	--	--	--





1



7



13



2



8



14



3



9



15



4



10



16



5



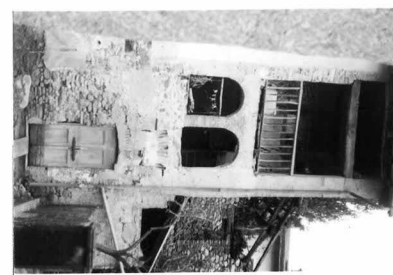
11



17



6



12



18



19



25



31



20



26



32



21



27



33



22



28



34



23



29



35



24



30



36



37



43



49



38



44



50



39



45



51



40



46



41



47



42



48



Ct. Distr. Comune

Data:

TI 5 Monteggio

Dati 1982

Poscritti:

--	--	--	--	--	--	--

LOCALITA Brusata-Lisöra-Ramello
Castello-Monteggio
Crociv.-Pte Cremenaga
Termine
* Molinazzo

Comune: Monteggio

Distretto: Lugano

Cantone: Ticino

*visitato, non rilevato

**insediamento disperso, solo accennato

Carta nazionale no 1352

DATI ORL PER IL COMUNE

		Settore 1	1960	21.3 %	1970	7.0 %	1980	4.8 %
Abitanti 1980	648	Settore 2	1960	41.7 %	1970	41.2 %	1980	32.0 %
Abitanti 1970	651	Settore 3	1960	37.0 %	1970	51.8 %	1980	63.2 %

Aumento 1970-80 -0.5 %

Aumento 1960-70 11.5 %

Aumento 1950-60 -3.6 %

Indice demografico $e = 0.98$ (Media svizzera $e = 1$; se e è superiore a 1 lo sviluppo demografico del comune tra il 1970 e il 1980 era superiore alla media svizzera)Indice d'invecchiamento $a = 0.53$ (Media svizzera $a = 1$; se a è infer. a 1 la popolazione del comune nel 1980 era invecchiata)

RACCOMANDAZIONI E ORDINANZE DI PROTEZIONE

Sulla lista della lega svizzera per la salvaguardia del patrimonio nazionale A/B:

/

Nell'inventario per la protezione dei beni culturali d'importanza naz./cant./locale:

/

Nel DFU:

/

Monumenti storici sotto la protezione della Confederazione:

/

Ulteriori ordinanze di protezione:

/



Ct. Distr. Comune

TI

5

Monteggio

—

Carta

1:25'000

Carta Siegfried 1891
Carta nazionale 1981

